



# NEWSLETTER

Disediakan oleh:

**Azni Mazhana binti Abdul Manab**  
Ketua Penolong Pengarah, BPE

## INDUSTRI PEMBUATAN MAKANAN DAN MINUMAN, TEMBAKAU DAN TEKSTIL

### Pengenalan

- Situasi pandemik (COVID19) pada masa ini telah memasuki tahap pembendungan akhir. Kerajaan telah mengumumkan Perintah Kawalan Pergerakan (PKP) di Malaysia dengan hanya membenarkan perkhidmatan tertentu yang dikelaskan sebagai *essential services* beroperasi dalam tempoh tersebut.
- Pelaksanaan PKP secara tidak langsung memberi kesan kepada aktiviti ekonomi pembuatan produk makanan, produk minuman, produk tembakau dan produk tekstil.

### IMPAK COVID19 TERHADAP EKONOMI

- Berdasarkan Laporan Survei Khas Kesan COVID19 kepada Ekonomi dan Individu (Pusingan 1) yang telah dilaksanakan secara atas talian oleh Jabatan Perangkaan Malaysia bagi tempoh 23 hingga 31 Mac 2020, analisis yang dipaparkan adalah berdasarkan kepada responden yang menyertai survei ini dan tidak mewakili pandangan seluruh rakyat Malaysia. Seramai 168,182 responden berumur 15 tahun ke atas di seluruh Malaysia menyertai survei ini.
- Berdasarkan Laporan Survei Khas Kesan COVID19 kepada Ekonomi dan Individu (Pusingan 1) didapati hanya 6.2 peratus responden kurang terkesan dari segi kewangan dalam menghadapi tempoh Perintah Kawalan Pergerakan manakala 52.6 peratus responden menyatakan sangat terkesan dalam tempoh ini.
- Kesan penularan COVID19 mengikut industri bagi sektor pembuatan menunjukkan sebanyak 47.6 peratus bekerja dari rumah dan 10.6 peratus cuti separuh gaji.
- Sektor pembuatan didapati mencatatkan peratusan kehilangan pekerjaan terendah berbanding sektor lain iaitu sebanyak 4.2 peratus sahaja. Walau bagaimana pun, subsektor perkhidmatan makanan dan minuman mencatatkan peratusan kehilangan pekerjaan tertinggi iaitu sebanyak 35.4%.
- Sebanyak 9.4 peratus mencatatkan pengurangan pendapatan yang diperoleh melebihi 90 peratus bagi sektor pembuatan.

### Key point Sektor Pembuatan

- Cuti tanpa gaji sebanyak 15%
- Kehilangan pekerjaan sebanyak 4.2%
- Jumlah jam bekerja berkurangan sebanyak 13.9%
- mengalami pengurangan pendapatan sebanyak 48.7%

### Pola Perbelanjaan Pengguna SEBELUM dan SEMASA Penularan COVID19

- Secara keseluruhan, didapati perubahan pola perbelanjaan keperluan harian yang signifikan sebelum dan semasa penularan COVID19.
- Aktiviti membeli bahan mentah untuk dimasak di pasar/pasar raya/kedai runcit menunjukkan pola pembelian semasa penularan COVID19 mula bergerak ke arah kelompok kekerapan kadang-kadang dan jarang-jarang berbanding sebelum penularan COVID19.
- Berlaku perubahan bagi aktiviti makan di restoran, makan di restoran makanan segera dan menonton wayang di panggung wayang di mana kelompok pengguna lebih tertumpu kepada tidak melaksanakan aktiviti tersebut semasa penularan. Lain-lain aktiviti menunjukkan pola perbelanjaan mula tertumpu kepada kelompok kekerapan jarang-jarang dan tidak pernah berbanding sangat kerap dan kerap.

1



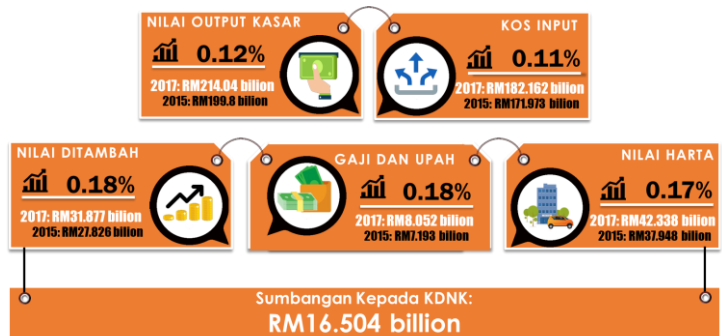
# Pembuatan Produk Makanan

## Pengenalan

Subsektor pembuatan produk makanan. Terdiri daripada pemprosesan dan pengawetan daging; pemprosesan dan pengawetan ikan, krustasea dan moluska; pemprosesan dan pengawetan buah-buahan dan sayur-sayuran; pembuatan produk tenusu; pembuatan produk bijian, kanji dan produk berkanji; pembuatan produk makanan lain; dan pembuatan makanan haiwan tersedia. Peratus sumbangan subsektor pembuatan produk makanan kepada KDNK 2018 ialah sebanyak 1.14%. Perangkaan utama Industri pembuatan produk makanan menunjukkan peningkatan pada tahun 2009-2017.c

- Nilai output kasar berkembang sebanyak 0.12% setahun iaitu RM214.0 bilion pada tahun 2017 berbanding RM199.8 bilion pada tahun 2015.
- Kos input berkembang sebanyak 0.11% setahun iaitu RM182.2 bilion pada tahun 2017 berbanding RM172.0 bilion pada tahun 2015.
- Nilai ditambah berkembang sebanyak 0.18% setahun iaitu RM31.9 bilion pada tahun 2017 berbanding RM27.8 bilion pada tahun 2015.
- Gaji & upah berkembang sebanyak 0.18% setahun iaitu RM8.1 bilion pada tahun 2017 berbanding RM7.2 bilion pada tahun 2015.
- Nilai harta berkembang sebanyak 0.17% setahun iaitu RM42.3 bilion pada tahun 2017 berbanding RM37.9 bilion pada tahun 2015.

### PRESTASI INDUSTRI PEMBUATAN PRODUK MAKANAN 2015 & 2017

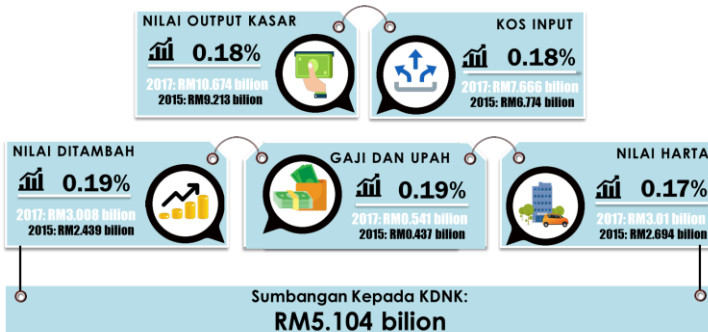


# Pembuatan Produk Minuman

## Pengenalan

Subsektor pembuatan minuman adalah termasuk pembuatan minuman ringan. Peratus sumbangan subsektor pembuatan minuman kepada KDNK 2018 ialah sebanyak 0.35%. Perangkaan utama Industri pembuatan minuman menunjukkan peningkatan pada tahun 2009-2017.

### PRESTASI INDUSTRI PEMBUATAN PRODUK MINUMAN 2015 & 2017



- Nilai output kasar berkembang sebanyak 0.18% setahun iaitu RM10.7 bilion pada tahun 2017 berbanding RM9.2 bilion pada tahun 2015.
- Kos input berkembang sebanyak 0.18% setahun iaitu RM7.7 bilion pada tahun 2017 berbanding RM6.8 bilion pada tahun 2015.
- Nilai ditambah berkembang sebanyak 0.19% setahun iaitu RM3.0 bilion pada tahun 2017 berbanding RM2.4 bilion pada tahun 2015.
- Gaji & upah berkembang sebanyak 0.19% setahun iaitu RM0.5 bilion pada tahun 2017 berbanding RM0.4 bilion pada tahun 2015.
- Nilai harta berkembang sebanyak 0.17% setahun iaitu RM3.0 bilion pada tahun 2017 berbanding RM2.7 bilion pada tahun 2015.



# Pembuatan Produk Tembakau

## Pengenalan

Peratus sumbangan subsektor pembuatan produk tembakau kepada KDNK 2018 ialah sebanyak 0.26%. Terdapat penurunan terhadap gaji & upah serta nilai harta bagi perangkaan utama industri pembuatan produk tembakau. Namun nilai output kasar, kos input dan nilai ditambah adalah berkembang bagi tahun 2009-2017.

### PRESTASI INDUSTRI PEMBUATAN PRODUK TEMBAKAU 2015 & 2017



Sumbangan Kepada KDNK:  
RM3.743 bilion

- Nilai output kasar berkembang sebanyak 0.13% setahun iaitu RM4.0 bilion pada tahun 2017 berbanding RM4.2 bilion pada tahun 2015.
- Kos input berkembang sebanyak 0.09% setahun iaitu RM2.1 bilion pada tahun 2017 berbanding RM2.3 bilion pada tahun 2015.
- Nilai ditambah berkembang sebanyak 0.19% setahun iaitu RM1.96 bilion pada tahun 2017 berbanding RM1.94 bilion pada tahun 2015.
- Gaji & upah menyusut sebanyak 0.14% setahun iaitu RM0.07 bilion pada tahun 2017 berbanding RM0.1 bilion pada tahun 2015.
- Nilai harta menyusut sebanyak 0.14% setahun iaitu RM0.40 bilion pada tahun 2017 berbanding RM0.44 bilion pada tahun 2015.

# Pembuatan Produk Tekstil

## Pengenalan

Subsektor pembuatan tekstil adalah termasuk pemintalan, penenunan dan penyiapan tekstil; serta pembuatan tekstil lain. Peratus sumbangan subsektor pembuatan tekstil kepada KDNK 2018 ialah sebanyak 0.35%. Perangkaan utama Industri pembuatan tekstil menunjukkan peningkatan pada tahun 2009-2017

- Nilai output kasar berkembang sebanyak 0.05% setahun iaitu RM8.710 bilion pada tahun 2017 berbanding RM8.713 bilion pada tahun 2015.
- Kos input berkembang sebanyak 0.03% setahun iaitu RM6.0 bilion pada tahun 2017 berbanding RM6.5 bilion pada tahun 2015.
- Nilai ditambah berkembang sebanyak 0.10% setahun iaitu RM2.7 bilion pada tahun 2017 berbanding RM2.2 bilion pada tahun 2015.
- Gaji & upah menyusut sebanyak 0.07% setahun iaitu RM0.8 bilion pada tahun 2017 berbanding RM0.7 bilion pada tahun 2015.
- Nilai harta menyusut sebanyak 0.03% setahun iaitu RM4.4 bilion pada tahun 2017 berbanding RM4.0 bilion pada tahun 2015.

### PRESTASI INDUSTRI PEMBUATAN PRODUK TEKSTIL 2015 & 2017



Sumbangan Kepada KDNK:  
RM5.06 bilion

# RANTAIAN ANTARA INDUSTRI

Industri Pembinaan menunjukkan unjuran kebelakang yang tertinggi disebabkan kebergantungan yang tinggi dengan industri lain



Pembinaan



Pembuatan

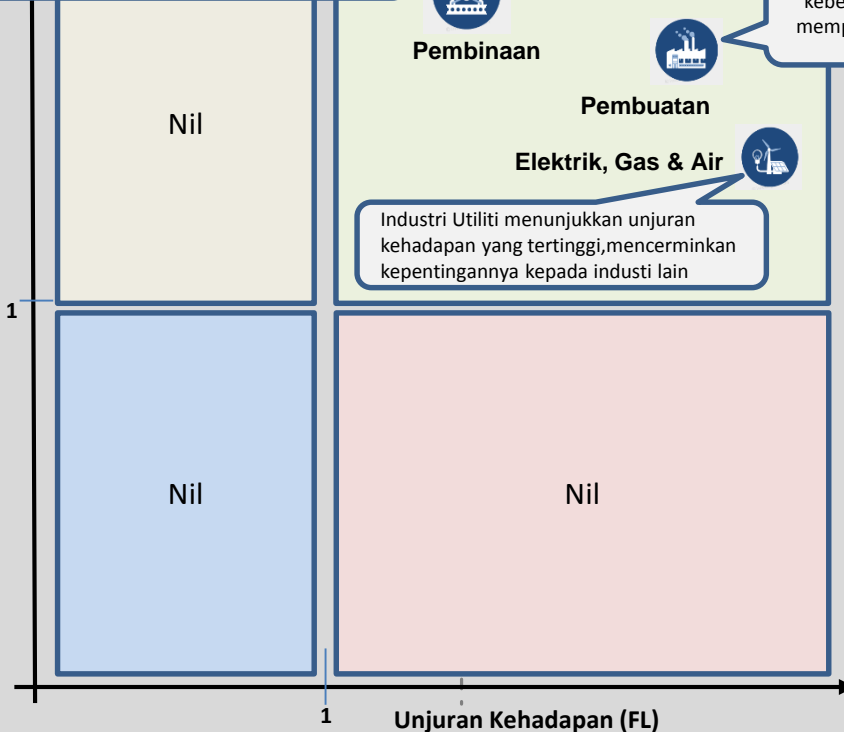
Elektrik, Gas & Air



Industri Utiliti menunjukkan unjuran kehadapan yang tertinggi, mencerminkan kepentingannya kepada industri lain

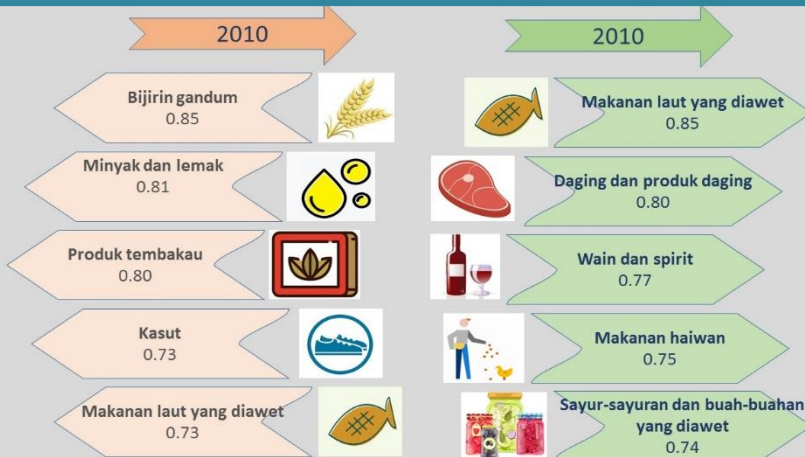
Industri Pembuatan mempunyai unjuran kehadapan dan kebelakang yang agak tinggi, jadi ia merupakan industri yang mempunyai kebergantungan yang tinggi dan jugakepentingan kepada industri lain.

Unjuran Kebelakang (BL)

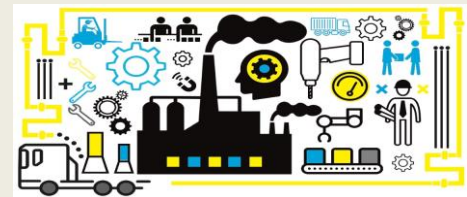


Kesan pengandaan mengukur anggaran jumlah keluaran yang dihasilkan dalam ekonomi dunia. Ini menunjukkan kesan perubahan RM1b dalam permintaan akhir sektor tertentu.

## Kesan Pengandaan mengikut pecahan sub sektor dalam industri pembuatan - 2015



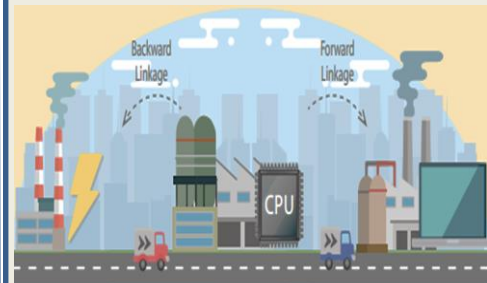
## KESAN PENGGANDAAN



Kesan Pengandaan: 1.95b

Kesan Langsung:  
1.16b

Kesan tidak Langsung:  
0.79b



- ❖ Rantainya ke belakang menunjukkan hubungan pelbagai sektor yang membeli pelbagai input.
- ❖ Rantainya ke hadapan menunjukkan pertalian pengeluaran output daripada sektor tertentu kepada pelbagai sektor yang lain.

**PENAFIAN:** Artikel dalam *newsletter* ini adalah inisiatif pegawai DOSM berdasarkan pemerhatian dan pengumpulan maklumat ringkas secara *ad-hoc* di lapangan semasa Perintah Kawalan Pergerakan. Ianya tidak memenuhi sepenuhnya piawalan pengeluaran statistik rasmi negara. Justeru, kandungan *newsletter* ini tidak boleh ditafsir sebagai statistik rasmi DOSM.

