



# NEWSLETTER

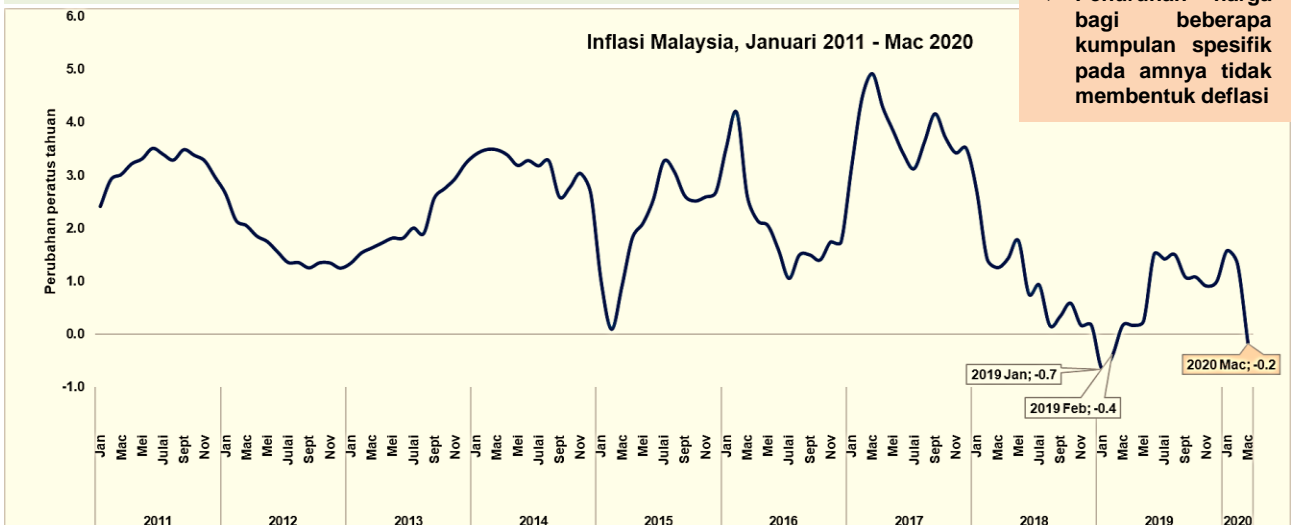
Disediakan oleh : Unit Indeks Harga Pengguna  
Bahagian Perangkaan Harga, Pendapatan & Perbelanjaan

## Prestasi Inflasi Mac 2020 - susut 0.2 peratus

- ❖ Inflasi Mac 2020 susut **0.2 peratus** berbanding **1.3 peratus** pada Februari 2020. Penurunan ini di dorong oleh kejatuhan indeks kumpulan **Pengangkutan (-8.9%)** yang menyumbang 14.6 peratus daripada keseluruhan wajaran, dan juga penurunan indeks kumpulan **Pakaian dan kasut (-1.3%)**.
- ❖ Ini merupakan penurunan kali ketiga semenjak Indeks Harga Pengguna diasaskan semula dengan menggunakan tahun asas 2010. Penurunan kali pertama adalah pada **Januari 2019 (-0.7%)** dan kali kedua pada **Februari 2019 (-0.4%)**.
- ❖ Walaupun bagaimanapun, indeks bagi kumpulan utama yang lain masih menunjukkan peningkatan yang positif antara 0.3 peratus hingga 2.6 peratus

### INFO : DEFLASI ATAU INFLASI NEGATIF

- ❖ Deflasi merujuk kepada kejatuhan harga secara umum dan berterusan, bukan penurunan jangka pendek kepada sektor tertentu.
- ❖ Penurunan harga bagi beberapa kumpulan spesifik pada amnya tidak membentuk deflasi



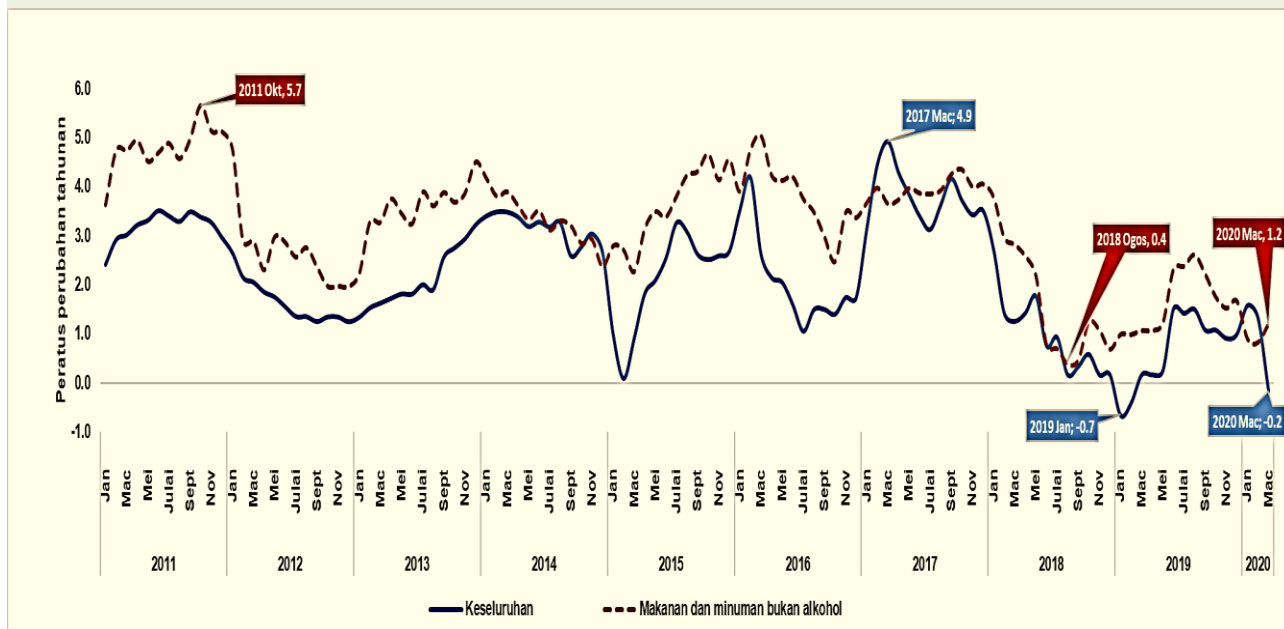
## Peratus perubahan tahunan inflasi kumpulan utama, Malaysia : 2011 – Mac 2020

	Jumlah	Makanan dan minuman bukan alkohol	Minuman beralkohol dan tembakau	Pakaian dan kasut	Perumahan, air, elektrik, gas dan bahan api lain	Perabot, peralatan dan kelengkapan isi rumah	Kesihatan	Pengangkutan	Komunikasi	Perkhidmatan rekreasi dan kebudayaan	Pendidikan	Restoran dan hotel	Lain-lain barang dan perkhidmatan
Tahun / Wajaran	100.0	29.5	2.4	3.2	23.8	4.1	1.9	14.6	4.8	4.8	1.3	2.9	6.7
2011	3.2	4.8	4.6	-0.2	1.8	1.8	2.7	4.4	-0.3	2.0	2.2	5.9	2.4
2012	1.6	2.7	0.4	-0.6	1.6	2.0	2.0	0.7	-0.6	1.2	2.4	2.9	2.0
2013	2.1	3.6	6.0	-0.6	1.7	1.5	1.9	2.0	-0.7	0.1	2.4	2.5	0.3
2014	3.2	3.3	11.6	-0.2	3.4	1.0	2.9	4.9	-0.7	1.5	2.4	4.7	0.7
2015	2.1	3.6	13.5	0.5	2.5	2.7	4.5	-4.5	1.9	1.7	2.4	4.1	4.1
2016	2.1	3.8	17.2	-0.4	2.4	2.4	2.7	-4.6	-1.5	2.5	2.1	2.8	2.9
2017	3.7	4.0	0.2	-0.3	2.2	2.1	2.5	13.2	-0.4	1.9	1.7	2.5	1.2
2018	1.0	1.6	-0.1	-2.0	2.0	0.3	0.8	1.6	-1.7	-0.4	1.1	1.6	-1.4
2019	0.7	1.7	1.5	-2.0	1.9	1.4	0.7	-3.1	0.4	0.7	1.4	1.2	0.4
Mac-19	0.2	1.1	1.1	-3.0	2.0	0.3	-0.2	-3.0	-1.1	-0.4	1.3	1.0	-2.0
Jan-20	1.6	0.9	0.1	-1.2	1.7	1.2	1.4	3.9	1.5	0.9	1.7	1.1	2.5
Feb-20	1.3	0.8	0.2	-1.1	1.6	1.0	1.3	2.4	1.5	0.7	1.3	1.1	2.5
Mac-20	-0.2	1.2	0.3	-1.3	1.6	0.8	1.4	-8.9	1.5	0.7	1.3	0.9	2.6



## Peratus perubahan tahunan inflasi keseluruhan dan kumpulan makanan dan minuman bukan alkohol, Malaysia : Jan 2011 – Mac 2020

- ❖ Inflasi kumpulan makanan dan minuman bukan alkohol sentiasa merekodkan peningkatan yang lebih tinggi berbanding inflasi keseluruhan
- ❖ Inflasi kumpulan ini pada Mac 2020 adalah 1.2 peratus, dengan inflasi tertinggi yang pernah dicatatkan adalah 5.7 peratus (Oktober 2011) dan yang terendah adalah 0.4 peratus (Ogos 2018).

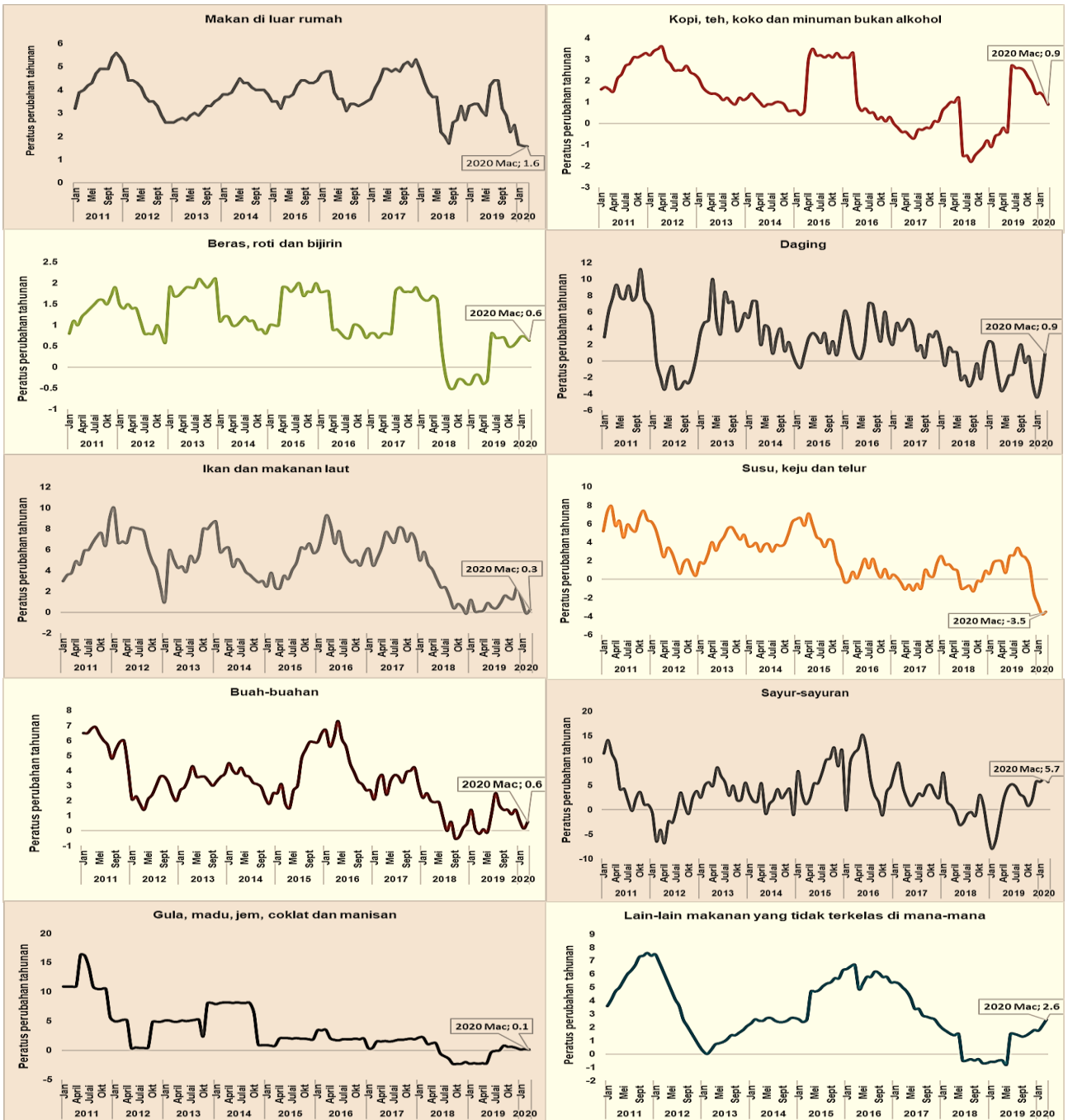


## Peratus perubahan tahunan inflasi sub-kumpulan makanan dan minuman bukan alkohol, Malaysia : 2011 – Mac 2020

- ❖ Kenaikan inflasi kumpulan makanan dan minuman bukan alkohol banyak dipengaruhi oleh kenaikan dalam sub-kumpulan makan di luar rumah. Wajaran bagi sub-kumpulan ini telah meningkat daripada 10.0 peratus (2010) kepada 11.5 peratus (2018).
- ❖ Semua sub-kumpulan mencatatkan peningkatan positif pada Mac 2020 kecuali sub-kumpulan **susu, keju dan telur (-3.5%)**.
- ❖ Inflasi sub-kumpulan tertinggi ketika Mac 2020 adalah **sayur-sayuran (5.7%)**, diikuti oleh sub-kumpulan **lain-lain makanan yang tidak terkelas di mana-mana (2.6 %)** dan **makan di luar rumah (1.6%)**.

	Makan di luar rumah	Kopi, teh, koko dan minuman bukan alkohol	Beras, roti dan bijirin	Daging	Ikan dan makanan laut	Susu, keju dan telur	Minyak dan lemak	Buah-buahan	Sayur-sayuran	Gula, madu, jem, coklat dan manisan	Lain-lain makanan yang tidak terkelas di mana-mana
Tahun / Wajaran	11.5	1.1	3.5	2.5	4.0	1.5	0.6	1.2	2.1	0.6	1.0
2011	4.8	2.5	1.4	7.5	6.4	6.4	0.6	6.0	5.5	11.6	6.3
2012	3.5	2.7	1.0	-1.2	6.0	2.4	0.7	2.4	-1.3	2.9	3.5
2013	3.0	1.4	1.9	5.6	5.4	3.9	-0.3	3.4	4.7	5.4	1.0
2014	4.1	1.0	1.0	3.5	4.8	3.9	0.0	3.3	2.3	6.7	2.5
2015	4.0	2.5	1.6	1.8	4.3	4.6	0.6	4.1	7.3	1.7	4.6
2016	3.8	1.1	1.1	3.8	6.4	0.8	2.9	4.8	6.5	2.3	5.9
2017	4.8	-0.3	1.3	3.1	6.7	0.0	13.2	3.4	4.0	1.5	3.7
2018	3.1	-0.4	0.5	-0.5	2.5	0.3	0.0	1.0	0.1	-0.3	0.4
2019	3.3	1.1	0.3	-0.6	0.9	1.7	-0.4	1.0	1.1	-0.8	0.6
Mac-19	3.4	-0.5	-0.2	-1.1	0.1	2.0	-0.8	-0.2	-2.0	-2.3	-0.5
Jan-20	1.7	1.4	0.7	-4.5	1.2	-2.7	0.0	0.7	5.7	0.1	1.8
Feb-20	1.6	1.3	0.7	-2.8	-0.1	-3.8	0.3	0.1	6.3	0.2	2.1
Mac-20	1.6	0.9	0.6	0.9	0.3	-3.5	1.4	0.6	5.7	0.1	2.6

# Peratus perubahan tahunan inflasi sub-kumpulan makanan dan minuman bukan alkohol, Malaysia : Jan 2011 – Mac 2020



- ❖ Inflasi sub-kumpulan makan di luar rumah adalah sentiasa positif.
- ❖ Inflasi sub-kumpulan **daging; ikan dan makanan laut; buah-buahan dan sayur-sayuran** adalah tidak menentu (*volatile*)

## Kesimpulan

- ❖ Walaupun inflasi keseluruhan adalah negatif, namun tidak bermaksud Malaysia berada di dalam keadaan deflasi.
- ❖ Penurunan indeks hanya berlaku kepada kumpulan tertentu sahaja iaitu kumpulan Pengangkutan dan Pakaian dan kasut dan tidak menyeluruh kepada semua kumpulan utama.



## Inflasi tahunan beberapa negara terpilih : 2014 - 2019

	2014	2015	2016	2017	2018	2019
<b>Central Asia</b>	<b>5.9</b>	<b>6.4</b>	<b>10.3</b>	<b>9.2</b>	<b>8.2</b>	<b>7.5</b>
Armenia	3.0	3.7	-1.4	1.0	2.5	1.4
Azerbaijan	1.4	4.0	12.4	12.9	2.3	2.6
Georgia	3.1	4.0	2.1	6.0	2.6	4.9
Kazakhstan	6.7	6.6	14.6	7.4	6.0	5.3
Kyrgyz Republic	7.5	6.5	0.4	3.2	1.5	1.1
Tajikistan	6.1	5.1	6.1	6.7	5.4	8.0
Turkmenistan	6.0	7.4	3.6	8.0	13.2	13.4
Uzbekistan	9.1	8.4	8.0	13.7	17.5	14.6
<b>East Asia</b>	<b>1.9</b>	<b>1.3</b>	<b>1.9</b>	<b>1.6</b>	<b>2.0</b>	<b>2.6</b>
Hong Kong, China	4.4	3.0	2.4	1.5	2.4	2.9
Mongolia	12.8	3.3	1.1	4.3	6.8	7.3
People's Republic of China	2.0	1.4	2.0	1.6	2.1	2.9
Republic of Korea	1.3	0.7	1.0	1.9	1.5	0.4
Taipei,China	1.2	-0.3	1.4	0.6	1.3	0.6
<b>South Asia</b>	<b>6.2</b>	<b>4.9</b>	<b>4.5</b>	<b>3.9</b>	<b>3.7</b>	<b>4.9</b>
Afghanistan	4.7	-0.7	4.4	5.0	0.6	2.3
Bangladesh	7.3	6.4	5.9	5.4	5.8	5.5
Bhutan	9.6	6.6	3.3	4.3	3.7	2.8
India	5.9	4.9	4.5	3.6	3.4	4.7
Maldives	2.1	1.0	0.5	2.8	-0.1	0.2
Nepal	9.1	7.2	9.9	4.5	4.2	4.6
Pakistan	8.6	4.5	2.9	4.8	4.7	6.8
Sri Lanka	3.3	3.8	4.0	6.6	4.3	4.3
<b>Southeast Asia</b>	<b>4.0</b>	<b>2.7</b>	<b>2.0</b>	<b>2.8</b>	<b>2.6</b>	<b>2.1</b>
Brunei Darussalam	-0.2	-0.4	-0.7	-0.2	1.0	-0.4
Cambodia	3.9	1.2	3.0	2.9	2.5	1.9
Indonesia	6.4	6.4	3.5	3.8	3.2	2.8
Lao People's Democratic Republic	4.1	1.3	1.6	0.8	2.0	3.3
Malaysia	3.1	2.1	2.1	3.8	1.0	0.7
Myanmar	5.1	10.0	6.8	4.0	5.9	8.6
Philippines	3.6	0.7	1.3	2.9	5.2	2.5
Singapore	1.0	-0.5	-0.5	0.6	0.4	0.6
Thailand	1.9	-0.9	0.2	0.7	1.1	0.7
Viet Nam	4.1	0.6	2.7	3.5	3.5	2.8
<b>The Pacific</b>	<b>3.8</b>	<b>4.2</b>	<b>4.7</b>	<b>4.5</b>	<b>4.3</b>	<b>3.0</b>
Cook Islands	1.6	3.0	-0.1	-0.1	0.1	0.8
Federated States of Micronesia	0.7	0.0	-0.9	0.1	1.4	1.0
Fiji	0.5	1.4	3.9	3.3	4.1	1.8
Kiribati	2.1	0.6	1.9	0.4	2.1	-1.8
Marshall Islands	1.1	-2.3	-1.5	0.0	0.8	0.1
Nauru	0.3	9.8	8.2	5.1	0.5	3.9
Palau	4.0	2.2	-1.3	5.0	10.1	...
Papua New Guinea	5.2	6.0	6.7	0.9	2.0	0.6
Samoa	-1.2	1.9	0.1	5.4	4.7	3.6
Solomon Islands	5.2	-0.5	1.1	1.3	3.6	2.2
Timor-Leste	0.7	0.6	-1.3	0.5	3.5	1.6
Tonga	2.5	-1.0	2.6	7.2	7.0	4.1
Tuvalu	1.1	4.0	2.6	4.4	1.8	3.3
Vanuatu	1.0	2.5	0.8	3.1	2.3	2.4
<b>Developing Asia</b>	<b>2.9</b>	<b>2.1</b>	<b>2.4</b>	<b>2.2</b>	<b>2.5</b>	<b>2.9</b>
<b>Developing Asia excluding the Newly Industrialized Economies</b>	<b>3.2</b>	<b>2.4</b>	<b>2.6</b>	<b>2.3</b>	<b>2.6</b>	<b>3.3</b>

Note: Newly industrialized economies are Hong Kong, China; Korea, Republic of; Singapore; and Taipei,China.

Sumber : ADB

